

# KUPNÍ SMLOUVA

---

(dále jen „Smlouva“) uzavřená dle § 2079 a násl. zákona č.89/2012 Sb., občanský zákoník, ve znění pozdějších předpisů (dále jen „občanský zákoník“).

## I. Smluvní strany

---

### 1. Obec Nový Malín

Sídlo: Nový Malín 240, 788 03 Nový Malín  
Zastoupena: Mgr. Markem Štenclem, starostou obce  
IČO: 00303089  
Bankovní spojení: KB Šumperk číslo účtu: 4027841/0100  
Osoba oprávněná jednat  
Ve věcech technických: Mgr. Marek Štencl, starosta

(dále jen „Kupující“)

a

### 2. GAVONA GASTRO s.r.o.

Sídlo: Polní 755, 788 13 Rapotín  
**Statutární zástupce:** **Zdeněk Vondra, jednatel**  
e-mail: info@gavona.cz  
telefon: 603 830 282  
IČO: 09019499  
DIČ: CZ09019499  
Bankovní spojení, č.ú.: 292597960/0300  
Osoba oprávněná jednat  
ve věcech technických: Zdeněk Vondra  
Zapsán v Obchodním rejstříku vedeném u Krajského soudu v Ostravě sp. zn. C 81682

(dále jen „Prodávající“)

## II. Preambule

---

II.1. Prodávající je držitelem příslušných živnostenských oprávnění potřebných k dodání předmětu plnění a má řádné vybavení, zkušenosti a schopnosti, aby řádně a včas dodal předmět plnění dle Smlouvy a je tak způsobilý splnit svou nabídku podanou v zadávacím řízení na veřejnou zakázku na dodávky zadávanou ve zjednodušeném podlimitním řízení dle § 53 zákona č. 134/2016 Sb., o zadávání veřejných zakázek, ve znění pozdějších předpisů (dále jen „zákon“) s názvem „**Snížení energetické náročnosti gastroprovozu - Základní škola a Mateřská škola Nový Malín, příspěvková organizace Nový Malín 274, 788 03 Nový Malín**“. Prodávající prohlašuje, že je schopný předmět plnění dle Smlouvy dodat v souladu se Smlouvou za sjednanou cenu a že si je vědom skutečnosti, že Kupující má značný zájem na dodání předmětu plnění, které je předmětem Smlouvy v čase a kvalitě dle Smlouvy.

### III. Předmět plnění

---

III.1. Prodávající se Smlouvou zavazuje dodat pro Kupujícího řádně a včas, na svůj náklad a na své nebezpečí sjednaný předmět plnění dle čl. IV. Smlouvy a umožní mu k němu nabýt vlastnické právo a Kupující se zavazuje dodaný předmět plnění převzít a zaplatit cenu sjednanou v čl. VI.1 této smlouvy.

III.2. Prodávající splní závazek založený Smlouvou tím, že řádně a včas dodá předmět plnění dle Smlouvy, umožní Kupujícímu nabýt k němu vlastnické právo a splní všechny ostatní povinnosti vyplývající ze Smlouvy.

III.3. Kupující splní závazek založený Smlouvou tím, že předmět plnění převezme a řádně a včas zaplatí cenu za předmět plnění.

### IV. Specifikace předmětu smlouvy

---

IV.1. Předmětem této Smlouvy je dodávka nové a nepoužité gastro technologie do školní kuchyně, blíže specifikované a splňující požadavky stanovené v příloze č. 1 a č. 2 této Smlouvy pro veřejnou zakázku s názvem **„Snížení energetické náročnosti gastroprovozu - Základní škola a Mateřská škola Nový Malín, příspěvková organizace Nový Malín 274, 788 03 Nový Malín“**.

IV.2. Předmětem Smlouvy je rovněž demontáž stávajícího vybavení kuchyně a zajištění ekologické likvidace a dále doprava na místo plnění, instalace a řádné uvedení do provozu.

IV.3. Předmět Smlouvy musí být v každém ohledu realizován v souladu s cíli a zásadami udržitelného rozvoje a zásadou „významně nepoškozovat“ (dále jen „DNSH“) v oblasti životního prostředí, které jsou přílohu této Smlouvy.

IV.4. Předmět Smlouvy musí být v každém ohledu realizován v souladu s pravidly dotační výzvy, které jsou přílohu této Smlouvy.

IV.5. Prodávající se zavazuje, že dodá celý předmět plnění, tak jak je specifikován v příloze této Smlouvy.

IV.6. Prodávající předá Kupujícímu doklady potřebné k převzetí a užívání předmětu plnění.

IV.7. Prodávající provede po předání předmětu plnění odborné zaškolení obsluhy v délce 16 hodin ( 2 pracovních dnů) pro následující plnění:

- Konvektomat
- Elektrické multifunkční varné zařízení

Odborné zaškolení musí být realizováno odborným školícím kuchařem. Odborný školící kuchař musí mít platný certifikát /pro aktuální rok/ na provádění odborných zaškolení. Certifikát musí být vystavený přímo výrobcem každého varného zařízení. První základní odborné zaškolení ( 8 hodin) musí být provedeno po předání zařízení do užívání Kupujícímu, druhé rozšířené odborné

zaškolení( 8 hodin) bude provedeno následně v termínu dle požadavku provozovatele a kuchař musí být po dobu záruky online k dispozici pro dotazy Kupujícího.

## **V. Doba plnění a místo dodání**

---

V.1. Realizace dodávky a instalace předmětu plnění se předpokládá červenec 2024.

V.2. Maximální délka realizace dodávky na místě **je 30 kalendářních dnů ode dne data zahájení plnění stanoveného v písemné výzvě.**

V.3. Splněním dodávky se rozumí protokolární předání a převzetí předmětu plnění Kupujícím v místě dodání. O dodání a převzetí předmětu plnění sepíše Prodávající s Kupujícím dodací list, v němž potvrdí, že dodaný předmět plnění byl předán bez zjevných vad a v souladu s dohodnutými technickými podmínkami. Od okamžiku podepsání dodacího listu na předmět plnění začíná plynout záruční doba podle čl. VIII. 1 Smlouvy.

V.4. Místem plnění je budova Základní školy Nový Malín na adrese: **Nový Malín 274, 788 03 Nový Malín.**

## **VI. Cena zboží a platební podmínky**

---

VI.1. Smluvní strany se dohodly na této výši ceny za předmět plnění:

Cena bez DPH	2 498 166,-Kč
DPH ve výši	524 614,86 Kč
Cena včetně DPH ve výši	3 022 780,86 Kč

(dále též „Cena za předmět plnění“).

VI.2. Tato cena vztahující se k předmětu plnění, jeho rozsahu a způsobu dodání, tak, jak je sjednáno v době uzavření Smlouvy, byla sjednána jako cena nejvýše přípustná, která je překročitelná pouze v případě změny právních předpisů ovlivňujících výši DPH u ceny sjednané Smlouvou.

VI.3. Cena díla stanovena v čl. VI odst. 1 Smlouvy obsahuje vše, co je uvedeno v položkovém rozpočtu, jenž tvoří přílohu č. 1 této Smlouvy.

VI.4. Kupujícím nebude poskytnuta záloha na plnění. Kupujícím bude cena uhrazena po dodání a převzetí celého předmětu Smlouvy včetně zajištění plné funkcionality, dle podmínek stanovených v této Smlouvě.

VI.5. Po dodání kompletního předmětu plnění předá Prodávající Kupujícímu daňový doklad - fakturu za dodání kompletního předmětu plnění.

VI.6. Daňový doklad - faktura bude obsahovat pojmové náležitosti daňového dokladu stanovené zákonem č. 235/2004 Sb. – o dani z přidané hodnoty, v platném znění, a zákonem č. 563/1991 Sb., o účetnictví, v platném znění. V případě, že daňový doklad nebude obsahovat správné údaje či bude neúplný, je Kupující oprávněn daňový doklad - fakturu vrátit ve lhůtě do data jeho splatnosti Prodávajícímu. Prodávající je povinen takový daňový doklad - fakturu opravit, event. vystavit nový daňový doklad - fakturu - lhůta splatnosti počíná v takovém případě běžet ode dne doručení opraveného či nově vystaveného dokladu - faktury Kupujícímu. Přílohou daňového dokladu - faktury musí být kopie dodacího listu potvrzeného Kupujícím.

VI.7. Není-li dohodnuto jinak, je splatnost daňového dokladů smluvními stranami dohodnuta na 30 (slovy: třicet) kalendářních dní ode dne řádného doručení daňového dokladu - faktury Prodávajícím Kupujícímu. Daňový doklad - faktura se považuje za řádně a včas zaplacený, bude-li poslední den této lhůty účtovaná částka odepsána z účtu Kupujícího.

## **VII. Součinnost smluvních stran**

---

VII.1. Smluvní strany se zavazují vyvinout veškeré úsilí k vytvoření potřebných podmínek pro dodání předmětu plnění dle podmínek stanovených Smlouvou, které vyplývají z jejich smluvního postavení. To platí i v případech, kde to není výslovně stanoveno ustanovením Smlouvy.

VII.2. Pokud jsou kterékoli ze smluvních stran známy skutečnosti, které jí brání nebo budou bránit, aby dostála svým smluvním povinnostem, sdělí tuto skutečnost neprodleně písemně druhé smluvní straně. Smluvní strany se dále zavazují neprodleně odstranit v rámci svých možností všechny okolnosti, které jsou na jejich straně a které brání splnění jejich smluvních povinností.

VII.3. Prodávající se zavazuje, že na základě skutečností zjištěných v průběhu plnění povinností dle Smlouvy navrhne a provede opatření směřující k dodržení podmínek stanovených Smlouvou pro naplnění Smlouvy, k ochraně Kupujícího před škodami, ztrátami a zbytečnými výdaji a že poskytne Kupujícímu veškeré potřebné doklady, konzultace, pomoc a jinou součinnost.

VII.4. Smlouva je uzavírána v rámci Operačního programu Životní prostředí (dále jen „program“), avšak nejen k naplnění tohoto projektu.

VII.5. Prodávající je povinen uchovávat veškerou dokumentaci související s realizací projektu včetně účetních dokladů minimálně do konce roku 2034. Pokud je v českých právních předpisech stanovena lhůta delší, musí ji Prodávající dodržet.

VII.6. Prodávající je povinen minimálně do konce roku 2034 poskytovat požadované informace a dokumentaci související s realizací projektu zaměstnancům nebo zmocněncům pověřených orgánů (CRR, MMR ČR, MF ČR, Evropské komise, Evropského účetního dvora, Nejvyššího kontrolního úřadu, příslušného orgánu finanční správy a dalších oprávněných orgánů státní správy) a je povinen vytvořit výše uvedeným osobám podmínky k provedení kontroly vztahující se k realizaci projektu a poskytnout jim při provádění kontroly součinnost.

VII.7. Ve smlouvách uzavíraných s případnými partnery a poddodavateli Prodávající zaváže povinnostmi vyplývajícími z čl. VII.5 a VII.6 Smlouvy i případné partnery a poddodavatele veřejné zakázky.

## VIII. Záruka za zboží

---

VIII.1. Prodávající v souladu s § 2113 a násl. občanského zákoníku poskytuje záruku za jakost předmětu plnění dle čl. III. a IV. Smlouvy po dobu **24 měsíců**. Je-li v přílohách této Smlouvy stanovena záruka delší, pak se použije záruka delší. Záruka počíná běžet ode dne předání a převzetí předmětu plnění.

VIII.2. V případě vzniku vad v záruční době zajistí Prodávající neprodlené převzetí předmětu plnění na adrese „**Snížení energetické náročnosti gastroprovozu - Základní škola a Mateřská škola Nový Malín, příspěvková organizace Nový Malín 274, 788 03 Nový Malín**“ k opravě nebo výměně od nahlášení vady, a to do 2 pracovních dnů.

VIII.3. Za nahlášení vady je považováno telefonické oznámení a následně zaslání písemného (elektronické prostřednictvím e-mailu) oznámení vady Prodávajícímu na tyto kontakty:

Tel: 603 830 282  
e-mail: info@gavona.cz

## IX. Zajištění servisu

---

IX.1. Prodávající je povinen zabezpečit bezplatný záruční servis na veškeré dodané zboží za podmínek uvedených v tomto článku této Smlouvy.

IX.2. Prodávající je povinen zabezpečit servis na veškerý předmět plnění dle Specifikace předmětu plnění, a to tak, že veškerý servis a opravy musí započít nejpozději do 48 hodin od nahlášení vady (poruchy) Kupujícím v pracovních dnech. Servis a opravy musí být Prodávající přednostně schopen provádět v místě plnění dle této Smlouvy. Zadavatel akceptuje i servisní zásah elektronickým přístupem do stroje.

IX.3. Prodávající je povinen zabezpečit odstranění havarijního stavu nejpozději do 8 hodin od nahlášení vady (poruchy) Kupujícím v pracovních dnech. Servis a opravy musí být Prodávající přednostně schopen provádět v místě plnění dle této Smlouvy. Zadavatel akceptuje i servisní zásah elektronickým přístupem do stroje.

IX.4. Za nahlášení vady je považováno telefonické oznámení a následně zaslání písemného (elektronické prostřednictvím e-mailu) oznámení vady Prodávajícímu na tyto kontakty:

Tel: 603 830 282

## X. Úrok z prodlení a smluvní pokuta

---

X.1. Pro případ porušení níže uvedených smluvních povinností si dohodly strany Smlouvy ve smyslu ustanovení § 2048 a násl. občanského zákoníku níže uvedené smluvní pokuty, jejichž sjednáním není dotčen nárok Kupujícího na náhradu újmy způsobené porušením povinností,

utvrzené smluvní pokutou. Pohledávka Kupujícího na zaplacení smluvní pokuty může být započítána s pohledávkou Prodávajícího na zaplacení ceny.

X.2. Pokud bude Prodávající v prodlení se splněním svého závazku dodat předmět plnění nebo jeho část ve sjednaném termínu plnění, je Kupující oprávněn účtovat Prodávajícímu smluvní pokutu ve výši 0,2 % z Ceny předmětu plnění za každý i započatý den prodlení.

X.3. Dojde-li ze strany Kupujícího k prodlení při úhradě faktury je Prodávající oprávněn požadovat úhradu úroku z prodlení ve výši 0,05 % z dlužné částky za každý den prodlení.

X.4. Pro případ prodlení Prodávajícího se splněním povinnosti převzít zboží k servisní opravě v termínu dle čl. VIII. odst. 2 Smlouvy je Prodávající povinen uhradit smluvní pokutu, kterou strany Smlouvy sjednaly ve výši 5.000,-Kč za každý započatý den prodlení.

X.5. Smluvní pokutu vyúčtuje oprávněná strana do 30 dnů od jejich zjištění a druhá strana je povinna smluvní pokutu uhradit do 30 dnů od obdržení daňového dokladu - faktury. Totéž se týká úroků z prodlení.

## **XI. Odstoupení od Smlouvy**

---

XI.1. Smluvní strany se dohodly, že mohou od Smlouvy odstoupit v případech, kdy to stanoví zákon nebo Smlouva. Odstoupení od Smlouvy musí být provedeno písemnou formou a je účinné okamžikem jeho doručení druhé straně. Odstoupením od Smlouvy zanikají práva a povinnosti stran ze Smlouvy pro dosud nesplněnou část závazku, s výjimkou nároku na náhradu újmy vzniklé porušením Smlouvy, smluvních ustanovení týkajících se volby práva, řešení sporů mezi smluvními stranami a jiných ustanovení, které podle projevené vůle stran nebo vzhledem ke své povaze mají trvat i po ukončení Smlouvy.

XI.2. Smluvní strany Smlouvy se dohodly, že podstatným porušením Smlouvy se rozumí zejména:

1. jestliže se Prodávající dostane do prodlení s dodáním zboží po dobu delší než 15 kalendářních dnů, a/nebo
2. jestliže bude zahájeno insolvenční řízení dle zák. č. 182/2006 Sb., o úpadku a způsobech jeho řešení v platném znění, jehož předmětem bude úpadek nebo hrozící úpadek Prodávajícího.

XI.3. Kupující je oprávněn odstoupit od Smlouvy v případě, že nezíská účelovou dotaci na spolufinancování předmětu Smlouvy z programu nebo v případě, že Kupujícímu bude dotace krácena, a to až do okamžiku odeslání (první dílčí) objednávky.

## **XII. Společná ustanovení**

---

XII.1. Není-li Smlouvou stanoveno výslovně něco jiného, lze Smlouvu měnit, doplňovat a upřesňovat pouze oboustranně odsouhlasenými, písemnými a průběžně číslovanými dodatky,

• podepsanými oprávněnými zástupci obou smluvních stran, které musí být obsaženy na jedné listině.

XII.2. Příloha uvedená v textu Smlouvy a sumarizované v závěrečných ustanoveních Smlouvy tvoří nedílnou součást Smlouvy.

XII.3. Případné spory vzniklé ze Smlouvy budou řešeny podle platné právní úpravy věcně a místně příslušnými soudy České republiky.

### **XIII. Závěrečná ustanovení**

---

XIII.1. Smlouva nabývá platnosti a účinnosti dnem jejího podpisu osobami oprávněnými Smlouvu uzavřít.

XIII.2. Osoba(y), podepisující smlouvu o dílo za Prodávajícího, prohlašuje, že je (jsou) oprávněna(y) tento smluvní vztah uzavřít a podepsat, a že na straně Prodávajícího byly splněny všechny předpoklady a podmínky pro platné uzavření této smlouvy o dílo.

XIII.3. Smluvní strany konstatují, že tato Smlouva je vyhotovena v elektronické podobě, přičemž obě smluvní strany obdrží její elektronický originál.

XIII.4. Obě smluvní strany potvrzují autentičnost Smlouvy a prohlašují, že si Smlouvu přečetly, jejímu obsahu porozuměly, s jejím obsahem souhlasí, že Smlouva byla sepsána na základě pravdivých údajů, z jejich pravé a svobodné vůle a bez jednostranně nevýhodných podmínek, což stvrzují svým podpisem, resp. podpisem svého oprávněného zástupce.

XIII.5. Pro případ pochybností o doručení konkrétní písemnosti (např. odstoupení od smlouvy, vyúčtování smluvní pokuty nebo vzniklé škody) Prodávajícímu nebo v případě, že Prodávající doručení písemnosti zmaří nebo její přijetí odmítne, se sjednává, že písemnost bude považovaná za doručenu Prodávajícímu po odeslání (předání k poštovní přepravě) do oficiálního sídla Prodávajícího, a to bez ohledu na skutečnost, zda se bude Prodávající na této adrese zdržovat či nikoli, za podmínek stanovených § 573 občanského zákoníku („Má se za to, že došla zásilka odeslaná s využitím provozovatele poštovních služeb došla třetí pracovní den po odeslání, byla-li však odeslána na adresu v jiném státu, pak patnáctý pracovní den po odeslání“). Smluvní strany se dále dohodly, že pokud bude Kupující doručovat Prodávajícímu písemnost sám a Prodávající písemnost nepřevzme nebo jakkoli zmaří její doručení, bude za den doručení písemnosti Prodávajícímu považován den, kdy písemnost bude vhozena do schránky Prodávajícího v místě sídla Prodávajícího nebo se jinak dostane do sféry vlivu Prodávajícího. Prodávajícímu lze také zasílat písemnosti datovou schránkou, má-li ji zřízenu.

XIII.6. Smluvní strany souhlasí s tím, aby výše uvedená Smlouva byla uvedena v evidenci smluv, vedené Kupujícím, která bude obsahovat údaje o smluvních stranách, předmětu smlouvy, číselné označení této smlouvy a datum jejího podpisu. Smluvní strany výslovně souhlasí, že jejich osobní údaje uvedené v této smlouvě budou zpracovávány pro účely vedení evidence smluv. Dále prohlašují, že skutečnosti uvedené ve výše uvedené Smlouvě nepovažují za obchodní tajemství ve smyslu § 504 občanského zákoníku a udělují svolení k jejich užití a zveřejnění bez stanovení jakýchkoliv dalších podmínek.

XIII.7. Nedílnou součástí Smlouvy tvoří jako příloha Smlouvy:

Příloha č. 1: Položkový rozpočet

Příloha č. 2: Situační výkres

Příloha č. 3: Pravidla dotační výzvy v elektronické podobě na CD archivována u  
Objednatele

Příloha č. 4: DNSH

XIII.8. Obě smluvní strany potvrzují autentičnost Smlouvy a prohlašují, že si Smlouvu přečetly,  
s jejím obsahem souhlasí, že Smlouva byla sepsána na základě pravdivých údajů, z jejich pravé a  
svobodné vůle a bez jednostranně nevýhodných podmínek, což stvrzují svým podpisem, resp.  
podpisem svého oprávněného zástupce.

Za Kupujícího

24. 07. 2024

V Novém Malíně, dne.....

**Obec Nový Malín**  
Nový Malín 240  
788 03 Nový Malín  
IČO 303089 DIČ: CZ00303089

.....  
**Obec Nový Malín**  
Mgr. Marek Štencl, starosta

Za Prodávajícího

24. 07. 2024

V Rapotíně, dne.....



**SERVIS A PRODEJ  
GASTRO ZAŘÍZENÍ**  
GAVONA GASTRO s.r.o.  
Poiní 755, 788 13 Rapotín  
IČ: 090 19 499 DIČ: CZ09019499  
mobil: 603 830 282

.....  
**GAVONA GASTRO s.r.o.**  
Zdeněk Vondra, jednatel



pozice	název	počet ks	Cena bez DPH za jednotku	Cena celkem bez DPH	Výše DPH	Cena s DPH
2	<p>Konvektomat</p> <p>Elektrický konvektomat dle DIN 18866  Příkon: min. 37 kW  Rozměr ŠxVxH 877 x 1872 x 913 mm +/- 5%  Kapacita komory: min 20 x GN 1/1  Vnitřní a vnější materiál z ušlechtilé oceli dle DIN 1.4301  Podélný zásuv vhodný pro gastronádoby 1/1, 1/2, 1/3, 2/3a 2/8, s roztečí min. 65mm - minimální energetické ztráty a nejnižší prostorové nároky při otevírání a natočení dvířek.  Boilerový vyvíječ páry  Tři obousměrné inteligentní ventilátory pro perfektní rovnoměrnost pečení  Min 6 bodová teplotní vpichová sonda  Inteligentní regulace klimatu s měřením, nastavením a regulací vlhkosti s přesností na jedno procento  Integrovaný bezúdržbový systém odlučování tuků bez přídatného tukového filtru  Plně automatické mytí varného prostoru a odvápnění boileru pomocí ekologické bez fosfátové chemie.  Integrovaná ruční sprcha s automatickým navijením a nastavitelnou funkcí rozprašování a vodního paprsku  Barevný TFT displej 10,1" s vysokým rozlišením  Centrální ovládací kolečko s možností sítěžení sloužící k úpravě nastavení a potvrzení  Dvířka s trojitým odvětrávaným sklem, dvě výklopné vnitřní tabulky (pro snadné čištění) se speciální vrstvou odrazující teplo  LED osvětlení varného prostoru a zásuvů – úsporné, s dlouhou životností a nevyžadující údržbu  Schválení pro provoz bez dozoru dle podmínek např. KIWA  Integrovaná WIFI pro připojení konvektomatu k systému zaznamenávání dat HACCP  Individuální programování. Min. 1000 programů obsahujících min. 20 kroků  Certifikát Energy Star, nebo obdobný  HKI certifikát</p>	1	492 450,00 Kč	492 450,00 Kč	21 %	595 864,50 Kč
10	Vozík banketový vyhřívaný	1	90 118,00 Kč	90 118,00 Kč	21 %	109 042,78 Kč

24

9	<p>Regulace teploty +30 až +90 °C pomocí digitálního ovládání, zobrazující nastavené a naměřené teploty. Pro možnost mechanického přivlhčení v komoře je vozík vybaven vnitřní nádobou na vodu s ochrannou proti přeplnění.</p> <p>Možnost uchovat potraviny s přídavnou vlhkostí nebo bez ní</p> <p>Distribuce vzduchu s rovnoměrným a nepřímým rozptylem tepla, aby nedošlo k dehydrataci potravin</p> <p>Snadné vyjmutí topného boxu, větrací sady a postranních zásuvů pro usnadnění čištění a údržbu</p> <p>Obvodové nárazníky pro ochranu těla zařízení a 2 boční madla pro usnadnění přepravy zařízení</p> <p>Dvířka jsou vybaveny 2 regulačními odvětracími otvory pro manuální nastavení vlhkosti/odvlhčení.</p> <p>Otevírácí dveře 270° s bočním magnetem pro udržení dveří otevřených během servisu nebo pohybu</p> <p>Těsnění dveří vyrobeno ze snadno vyměnitelného silikonu a odolného vůči vysoké teplotě</p> <p>Nerezová komora, je kvalitně utěsněná a provedena se zaoblenými rohy usnadňující čištění a zabíratelnost úniku vody</p> <p>Kapacita 20x GN1/1</p> <p>Napájení 230 V</p> <p>Příkon min. 2000 W</p> <p>Šířka max. 650 mm</p> <p>Rozteč zásuvů min. 60 mm</p> <p>Dvouplášťové provedení ano</p> <p>Pracovní teplota +30°C - +90°C</p>	1	20 570,00 Kč	20 570,00 Kč	21 %	24 889,70 Kč
6	<p><b>Výdejní ohřívací vozík</b></p> <p>Ovládání vozíku na krátké straně - čelní</p> <p>Jednotlivé vany jsou určeny pro výdej z gastronádob 1/1 gastronomy, popř. menších</p> <p>Hloubka GN může být až 200 mm</p> <p>Každá vana disponuje samostatným vyhříváním topným tělesem a samostatným termostatem pro regulaci teploty lázně až do 90 °C</p> <p>Napájení 230 V~50 Hz</p> <p>Kapacita: 2 x GN 1/1-200</p> <p>Počet vyhřívávacích lázní: 2</p> <p>Kolečka: 4 otočná, z toho 2 s brzdou</p> <p><b>Sporák sklokeramický el. 2x plotýnka s podestavbou</b></p> <p>Rozměry 400x900x900mm +/- 5%</p> <p>Příkon min. 6,8 kW</p> <p>Napájení 400 V / 3N - 50 Hz</p> <p>Stupeň krytí ovládacích prvků IPX5</p> <p>Material AISI 304</p> <p>Typ vrchní desky - prolisovaná</p> <p>Typ elektrických varných zón - sklokeramické</p> <p>Tloušťka vrchní desky min. 2mm</p> <p>Počet ploten 2</p> <p>Počet stupňů regulace výkonu min. 7</p> <p>Nastavitelné nožičky</p>	1	60 265,00 Kč	60 265,00 Kč	21 %	72 920,65 Kč
7	<p><b>Elektrické multifunkční varné zařízení 150l samostatně stojící</b></p>	1	624 640,00 Kč	624 640,00 Kč	21 %	755 814,40 Kč

25.

15	<p>Postavěc s nastavitelnými nastavovými nožkami</p> <p>Rozsah nastavení teploty při tepelné úpravě pokrmů minimálně: 30-250°C</p> <p>Rozměr stroje: max. ŠxHxV do 1370x900x1080mm</p> <p>Elektrická energie min.: 400V/41kW</p> <p>Dotyková teplota obložení nádob max. 73 °C</p> <p>Sensitivové dno pánve o síle max. 15mm</p> <p>Možnost rozdělení dna pánve až na 4 varné zóny</p> <p>Varné režimy minimálně: vaření, pečení (grilování, restování a podobně), fritování</p> <p>Paměť pro min 500 programů</p> <p>Vaření přímo ve varné nádobě, nebo ve varných koších</p> <p>Vícebodová vpichová pokrmová sonda</p> <p>Převládající materiál: nerezavějící ocel AISI 304</p> <p>Elektricky sklopná vana</p> <p>Elektricky sklopné víko</p> <p>Kompletní hygienické uzavření varného prostoru víkem bez otvorů</p> <p>Elektrický zdvih varných a fritovacích košů</p> <p>Integrovaná ruční spřcha s automatickým navijením a funkcí rozprašování a vodního paprsku</p> <p>Integrovaná 230V zásuvka, minimálně 2,1kW(10A)</p> <p>Automatické napouštění vody, přesnost 1 litr</p> <p>Ovládání elektronické s obrazovkou centrální kolečko s funkcí potvrzení volby</p> <p>Integrované zamykání displeje brání náhodné obsluze</p> <p>Vypouštění odpadní vody z varných procedur přímo vestavěným odtokem v pánvi bez sklápění varné nádoby</p> <p>Rychlost nářtevu varné plochy z běžné teploty okolí cca 21°C maximálně: 3 minuty na 200°C</p> <p>Konektivita: WIFI, USB, Ethernet</p> <p>Varný systém má schválen provoz bez dozoru</p> <p>Energetická účinnost testovaná podle normy DIN 18873</p> <p>Ochrana proti stříkající a tryskající vodě IPX 5</p> <p>Přislušenství:</p> <p>zcezození při vyklápění (sito)</p> <p>varné koše pokrývající celou plochu dna</p> <p>prísušensví pro zdvih košů</p> <p>vložka na dno varné nádoby, nebo vložky pokrývající celou plochu dna</p> <p>čistící houba na čištění připálenin</p> <p>špachtle pro manipulaci s pokrmy v pánvi</p> <p>vozík pro bezpečné vyprazdňování pokrmů bez námahy a k přepravě v nádobách 2/1 GN</p> <p><b>Myčka nádobí</b></p>	1	263 075,00 Kč	263 075,00 Kč	21 %	318 320,75 Kč
----	--	---	---------------	---------------	------	---------------

17	<p>Průchozí myčka nádobí s košem 500x500 mm  Teoretický výkon až 77 košů/h(závisí na softwaru)  Software na mytí sklenic, nádobí, bistro, přístroje(stroj přizpůsobí parametry mytí typu nádobí)  Spotřeba vody max. 2,2/cyklus  Rekuperace tepla z odpadní vody, snížení spotřeby energie  Světělá vstupní výška min. 440mm  Barevný dotykový displej z robustního skla  Automatické časové řízení uvádění do provozu  Řízený samočisticí program s video-návodem na displeji  Beztlaký boiler s oplachovým čerpadlem pro zaručení konstantního tlaku oplachu  Mycí pole ve tvaru „S“  Minimální objem mycí nádrže 35 litrů  Hygienická hlubokotažená nádrž vylisovaná z jednoho kusu materiálu s hygienickým topným tělesem ve tvaru válce  Automatické nastavení mycího tlaku dle zvoleného programu  Senzor netěsnosti  Autodiagnostika chyb se zpětným záznamníkem na displeji stroje a dálkovou kontrolou, integrovaná funkce WLAN  Namáčecí program  Aktivní management energie, možnost změny příkonu při změně místních podmínek  Inteligentní systém filtrace roztoku, průběžné čištění vody a v případě nutnosti spuštění automatické regenerace, filtr plovoucích částic na principu hydrocyklón, čtyřnásobná filtrace  Oba dávkovače s indikací prázdného stavu mycího a oplachového prostředku na displeji myčky  Čidlo správné funkce dávkovače mycího prostředku  Volitelné automatické otvírání a zavírání krytu</p>	1	531 165,00 Kč	531 165,00 Kč	531 165,00 Kč	642 709,65 Kč
----	---	---	---------------	---------------	---------------	---------------

27.

18+24	<p>Dvanáct mycích cyklů, z nichž šest kombinuje vodu, mycí prostředek a granule, možnost využít myčky i pro standardní mytí bez granulí</p> <p>Dotykový panel s vícebarevným tlačítkem</p> <p>Funkční LCD displej pro neustálou kontrolu všech operací</p> <p>Automatický systém hlášení a alarmů pomocí vlastní diagnostiky</p> <p>Dvouplášťové provedení, plně izolované výsoce účinným termo akustickým materiálem</p> <p>Provedení boileru AISI 316</p> <p>Mycí nádrž z AISI 316 S/S se zaručenou homogenní tloušťkou</p> <p>Dvojitá svislá mycí ramena se snadnou montáží, s konkrétními tryskami zabírající ucpávání</p> <p>Všechny elektrické a elektronické komponenty jsou chráněny ve vyhrazeném prostoru (box pro snadný přístup z přední části stroje)</p> <p>Pro optimalizaci mytí je nádobí umístěno na otočném stojanu</p> <p>Sítko na sběr granulí</p> <p>Dvojitý systém vstupních dveří - horní výsuvná a spodní část dveří výklopná. Vodící lišta a sklon dveří do komory zabraňuje odkapávání vody na zem</p> <p>Široká základní výbava stojanů a košů na různé druhy kuchyňského nádobí a inventáře</p> <p>Volitelný servisní vozík pro nakládání/vykládání stroje</p> <p>Jednotka rekuperace tepla - využití odpadní páry k ohřevu vody</p> <p>Rozměry 1100x900x2100mm s toleancí +/- 5%</p> <p>Zásuvná výška min. 630mm</p> <p>Příkon min. 12 kW</p> <p>Plnicí kapacita min.: 6x GN 1/1 max hloubka 65mm, nebo 3x GN 1/1 max hloubka 230mm, nebo 2x GN 2/1 max hloubka 140mm, nebo 1x GN 2/1 max hloubka 500mm</p> <p>Spotřeba vody max.: 5l / cyklus</p> <p>Objem vany min. 100l</p> <p>Myčka je v základu vybavena dávkovači oplachového a mycího prostředku</p> <p>Min. dvojitý filtrační systém s nerezovými sběrnými koši</p> <p>Samočistící cyklus</p>	2	37 816,50 Kč	75 633,00 Kč	21 %	91 515,93 Kč
-------	--	---	--------------	--------------	------	--------------

28.

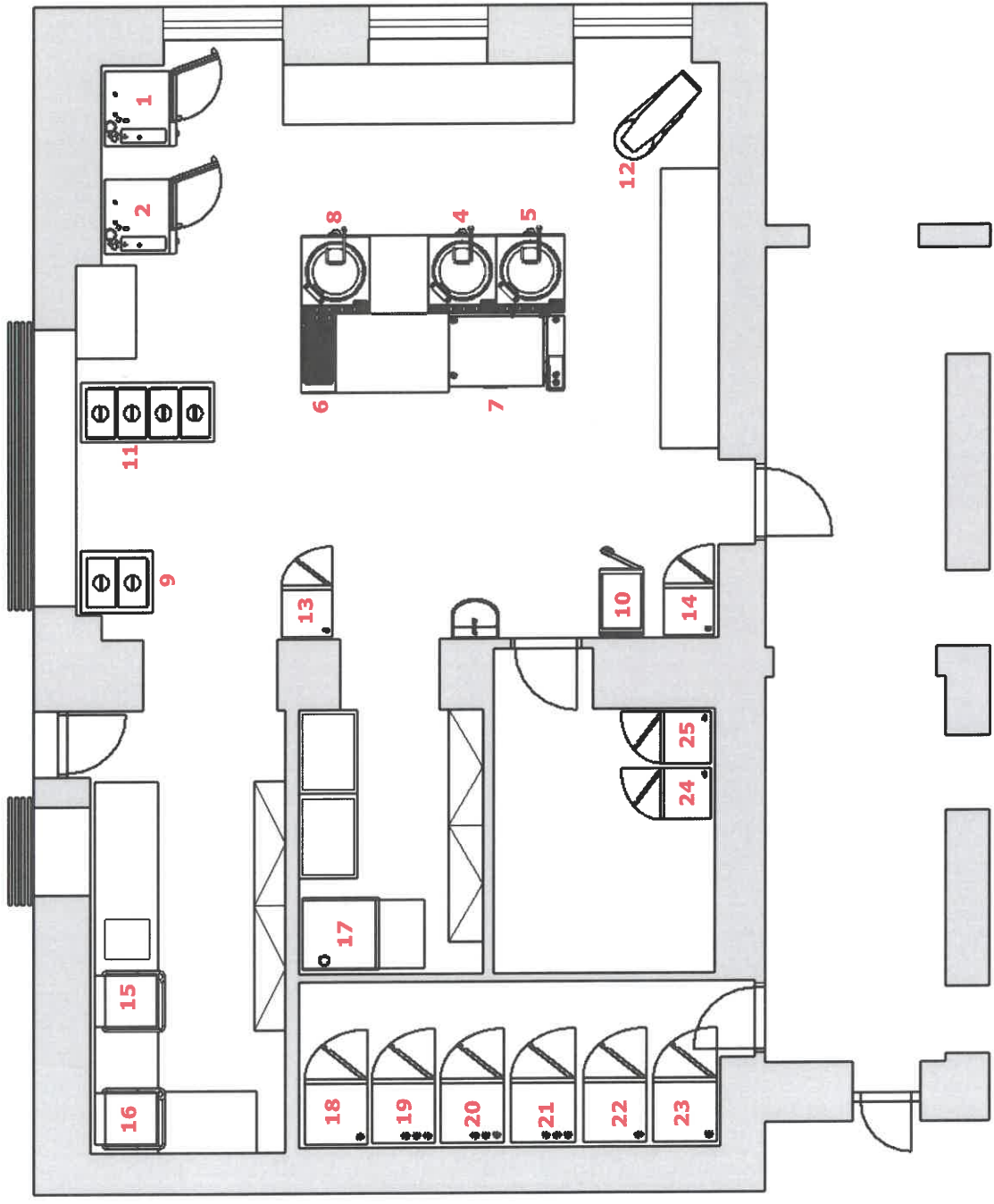
22+23+25+26	<p>Chladnička pro GN 2/1 s objemem min. 570 litrů LED stropní osvětlení Ventilační chladič systém Uzamykatelné dveře plně Rozsah chlazení min.: -2 / + 15 °C 3-úrovňové nastavení vnitřní vlhkosti Elektronické ovládání LC-displej monochrom včetně češtiny Digitální zobrazení teploty Funkce optického a akustického alarmu: vnitřní teplota je příliš vysoká a dveře zůstávají otevřené Funkce zámku displeje Přetlakový ventil Vnější nerezový plášť Jednodílný tepelně tvarovaný polystyren (ekologický) vnitřní plášť Kryt zadního výparníku 4 zesílené rošty GN 2/1 Výška polic je nastavitelná po 100 mm Nosnost na polici: 60 kg Dveře se automaticky zavřou a směr otevírání lze obrátit Hygienická, vyměnitelná izolace dveří Automatické odmrazování Nerezové nohy nastavitelné Chladivo bez FCKW-FKW (R 600a) a izolace stěn (50 mm) Venkovní teplota: mezi + 10 / + 40 °C Podlahová výpust pro snadné čištění</p>	4	39 941,50 Kč	159 766,00 Kč	21 %	193 316,86 Kč
	<p>Chladnička pro GN 2/1 s objemem min. 650 litrů LED stropní osvětlení Ventilační chladič systém Uzamykatelné dveře plně Rozsah chlazení min.: -2 / + 15 °C 3-úrovňové nastavení vnitřní vlhkosti Elektronické ovládání LC-displej monochrom včetně češtiny Digitální zobrazení teploty Funkce optického a akustického alarmu: vnitřní teplota je příliš vysoká a dveře zůstávají otevřené Funkce zámku displeje Přetlakový ventil Vnější nerezový plášť Jednodílný tepelně tvarovaný polystyren (ekologický) vnitřní plášť Kryt zadního výparníku 4 zesílené rošty GN 2/1 Výška polic je nastavitelná po 100 mm Nosnost na polici: 60 kg Dveře se automaticky zavřou a směr otevírání lze obrátit Hygienická, vyměnitelná izolace dveří Automatické odmrazování Nerezové nohy nastavitelné Chladivo bez FCKW-FKW (R 600a) a izolace stěn (50 mm) Venkovní teplota: mezi + 10 / + 40 °C Podlahová výpust pro snadné čištění</p>					

14	Chladicí skříň	1	21 666,50 Kč	21 666,50 Kč	21 %	26 216,47 Kč
	<p>Podstavná chladnička Objem min. 130 litrů Ventilační chladicí systém Uzamykatelné dveře plně Rozsah chlazení min.: +1 / +15 °C 2-úrovňové nastavitelné větrání a vlhkost Elektronické ovládání Digitální zobrazení teploty Funkce optického a akustického alarmu: vnitřní teplota je příliš vysoká a dveře zůstávají otevřené Vnější plášť z nerezové oceli Jednodlný, tepelně tvarovaný, vnitřní plášť 3 ocelové rošty Výšku polic lze nastavit na 35 mm Nosnost na polici: 45 kg Dveře se automaticky zavřou a směr otevírání lze obrátit Hygienická, výměnitelná izolace dveří Automatické odmrazování 1 pár předních vyrovnávacích nožiček Chladivo bez FCKW-FKW (R 600a) a izolace stěn (55 mm) Venkovní teplota: mezi +16 / +40 ° C</p>					
19+20+21	Mrazicí skříň	3	42 066,50 Kč	126 199,50 Kč	21 %	152 701,40 Kč
	<p>Objem min. 490 litrů Lze vložit přepravku Statický (SmartFrost - výparník zapěněný ve stěnách) chladicí systém Uzamykatelné dveře plně Rozsah chlazení min.: -9 / -26 °C LED vnitřní osvětlení Digitální ovládání LC-displej monochrom včetně alarmů a včetně češtiny Digitální zobrazení teploty Funkce optického a akustického alarmu: příliš vysoká vnitřní teplota, otevřená dvířka a výpadek proudu, s obnovným napájením Pretlakový ventil Vyhřívání rámu dveří Vnější nerezový plášť Jednodlný tepelně tvarovaný polystyren (ekologický) vnitřní plášť 4 zesílené ocelové rošty s ochranným potahem - výjimečně Nosnost na polici: 60 kg 10 vyjímátejných košů Dveře se automaticky zavřou a směr otevírání lze obrátit Hygienická, výměnitelná izolace dveří Ruční odmrazování Nerezové nohy nastavitelné Chladivo bez freonů (R 290) a izolace stěn (70 mm) Venkovní teplota: mezi +10 / +40 ° C</p>					
	Nástěnná skříňka s posuvnými dvířky	1	11 438,00 Kč	11 438,00 Kč	21 %	13 839,98 Kč

	<p>Celonerzová, síla plechu 1,25mm  Čtyřstranné uzavření  Posuvná dvířka  1 vnitřní police  Pro zavěšení na zeď  Rozměry 1300x350x700mm</p>	1	11 180,00 Kč	11 180,00 Kč	21 %	13 527,80 Kč
	<p>Pracovní stůl s policí a zásuvy na GN</p>					
	<p>Celonerzový pracovní stůl na svařovaném podnoží z uzavřených profilů 40x40mm  Výškově seřaditelné nohy v rozsahu min. 40mm  1x spodní police pevně spojená s nohami stolu  2 sloupce sásvů pro GN1/1  Připojovací body pro uzermmění na obou zadních nohách  Zadní zvýšený lem 40mm  Rozměry 1030x900x900mm</p>	1	10 000,00 Kč	10 000,00 Kč	21 %	12 100,00 Kč
	<p><b>Doprava + Instalace</b></p> <p>Demontáž stávající nepotřebné technologie a její likvidace  Přesunutí stávající technologie  Doprava a instalace nové technologie  Zaškolení odborným šéfkuchařem</p>			2 498 166,00 Kč		3 022 780,86 Kč



# NOVÝ STAV



## **OPŽP2 – cíle a zásady udržitelného rozvoje a zásadou „významně nepoškozovat“ (dále jen „DNSH“) v oblasti životního prostředí**

---

Zadavatel upozorňuje, že veškeré aktivity projektu musí být realizovány v souladu s cíli a zásadami udržitelného rozvoje a zásadou „významně nepoškozovat“ (dále jen „DNSH“) v oblasti životního prostředí.

Řídící orgán OPŽP v souvislosti se specifiky této výzvy upozorňuje především na nutnost dodržet následující parametry, pokud jsou pro projekt relevantní:

### Udržitelné využívání a ochrana vodních zdrojů:

Jsou-li instalována tato zařízení k využívání vody, je pro ně uvedená spotřeba vody doložena technickými listy výrobku, stavební certifikací nebo stávajícím štítkem výrobku v EU:

- a) umyvadlové baterie a kuchyňské baterie mají maximální průtok vody 6 litrů/min;
- b) sprchy mají maximální průtok vody 8 litrů/min;
- c) WC, zahrnující soupravy, mísy a splachovací nádrže, mají úplný objem splachovací vody maximálně 6 litrů a maximální průměrný objem splachovací vody 3,5 litru;
- d) pisoáry spotřebují maximálně 2 litry/mísu/hodinu. Splachovací pisoáry mají maximální úplný objem splachovací vody 1 litr.

### Přechod na oběhové hospodářství:

Nejméně 70 % (hmotnostních) stavebního a demoličního odpadu neklasifikovaného jako nebezpečný (s výjimkou v přírodě se vyskytujících materiálů uvedených v kategorii 17 05 04 v Evropském seznamu odpadů stanoveném rozhodnutím 2000/532/ES) vzniklého na staveništi musí být připraveno k opětovnému použití, recyklaci a k jiným druhům materiálového využití, včetně zásypů, při nichž jsou jiné materiály nahrazeny odpadem, v souladu s hierarchií způsobů nakládání s odpady a protokolem EU pro nakládání se stavebním a demoličním odpadem.

### Prevence a omezování znečištění:

Ze stavebních prvků a materiálů použitých při stavbě, které mohou přijít do styku s uživateli, se při zkouškách v souladu s podmínkami uvedenými v příloze XVII nařízení Evropského parlamentu a Rady (ES) č. 1907/2006 uvolňuje méně než 0,06 mg formaldehydu na m<sup>3</sup> materiálu nebo prvku a při zkouškách podle normy CEN/EN 16516 a ISO 16000-3:2011 nebo jiných srovnatelných standardizovaných zkušebních podmínek a metod stanovení méně než 0,001 mg jiných karcinogenních těkavých organických sloučenin kategorie 1A a 1B na m<sup>3</sup> materiálu nebo prvku.

Pokud je nová stavba umístěna na potenciálně kontaminovaném místě (brownfield), bylo na staveništi provedeno šetření na potenciální kontaminující látky, například podle normy ISO 18400.

Přijímají se opatření ke snížení hluku, prachu a emisí znečišťujících látek při stavebních nebo údržbářských pracích.

### Ochrana a obnova biologické rozmanitosti a ekosystémů:

Nová budova není postavena na:

- a) orné půdě a zemědělské půdě se střední až vysokou úrovní úrodnosti a podzemní biologické rozmanitosti podle průzkumu EU LUCAS
- b) zelené louce s uznávanou vysokou hodnotou biologické rozmanitosti a půdě, která slouží jako stanoviště ohrožených druhů (flóry a fauny) uvedených na Evropském červeném seznamu nebo na Červeném seznamu ohrožených druhů IUCN
- c) půdě, která odpovídá definici lesa stanovené ve vnitrostátních právních předpisech nebo používané v národní inventuře skleníkových plynů, nebo pokud taková definice neexistuje, půdě, která je v souladu s definicí lesa podle FAO.